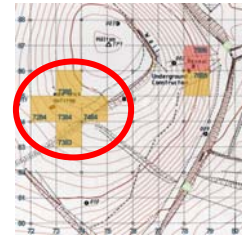


I. Oymaağaç-Nerik Kazı Çalışma Raporu 2007

Rainer M. Czichon



01 Giriş

T.C. Kültür ve Turizm Kültür Bakanlığının izni ile ve Gerda Henkel Vakıf, Freie Universität Berlin, Deutsche Orient-Gesellschaft, Bilkent Üniversitesi, Knödler Decker Vakıf, Teknik Üniversitesi Dresden, Tepe Knauf ve özel sponsorların desteğiyle (Fam. Etessami, Fam. Steinbeiss, Fam. Tischler, Hr. Schattauer) 5 Ağustos ile 6 Ekim 2007 ilk kazı kampanyı gerçekleştirildi. Temsilci olarak Samsun Arkeoloji Müzesi'nden Necati Kodalak bize yardım etti.



Kazıya Almanya'dan, Hollanda'dan ve Türkiye'den gelen hocalar ve öğrenciler katıldılar: Prof. Dr. Jörg Klinger (Hititolog) Matthias Flender, M.A. (Field Director), Prof. Dr. Peter Breuer (Topograf), Prof. Dr. Theodor Johannsen (Topograf), Nihal Temuçin-Czichon (Archäologin), Henning Marquardt, M.A. (Fotograf und IT-Muhendis), Dr. Thomas Zimmermann



(Arkeolog), Ben Claasz Coockson (Arkeolog), Christoph Forster (IT-Muhendis), Tobias Etessami (Arkeoloji öğrencisi), Sezer Seçer (Hititoloji öğrencisi), Silvio Reichmuth (Indogermanistik öğrencisi), Doc. Dr. Yılmaz Selim Erdal (Antropolog) ve Utku G. Arıkan (Antropolog).

02 Enfrastrüktür

İki hafta süren hazırlık zamanında Samsun ve Vezirköprü resmi makamlarının ve işadamlarının yardımı ile 2006 yılından boş kalan Oymaağaç İlk Okulu tamamen restore edildi ve kazı evi halinde getirildi.



En önemli inşaat işleri şöyle oldu: elektrik komple değiştirildi, iç ve dış cepheleri boyandı, çatı düzeltti ve yeni bir oluk monte edildi, kepçe ile giriş ve otopark yapıldı ve beton taşlar ile döşendi, tuvalet bölümü yeniden yapıldı, yeni boruları takıldı ve çinileri takıldı, kömür deposu boşaltıldı, temizlendi ve makina odası olarak kullanıldı (jeneratör, çamaşır makinası, su pompası, hidrofor), yeni bir mutfak yapıldı, çalışma odasına 9 tane laptop ve bilgisayar, printer, scanner, telefon ve internet bağlandı. Tadilat işleri bitene kadar yine Vezirköprü'nün öğretmen evinde kaldık. Öğretmen evinin müdürü Sebatin



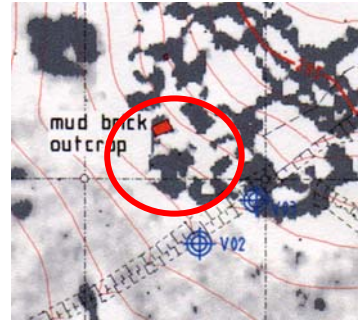
Beye çok teşekkür ediyoruz. 18 Agustos'ta Oymaağaç Köy'ün İlk Okuluna taşındık.

Cok fazla zaman kaybetmemek için hem kazı evinin inşaat işleri, hem kazı için gerekli alışverişleri hem höyük'teki hazırlıkları aynı zamanda yaptık. T. Etesami ile beraber topografımız P. Breuer höyük'teki ölçüleri yaptı ve açmaların köşe noktalarına beton döktü. M. Flender ve R. Czichon Samsun ve Vezirköprü'de kazma, kürek, araba, çapa, fırça, yatak, mobilya ve ev malzemeler aldılar. H. Marquardt ve C. Forster hem kazı evinin çatıda hem höyük'te bir anten monte ettiler. TEDAS'in işçileri Oymaağaç Köyün elektrik kabloları höyüğe kadar uzattılar ve bir priz taktılar.

03 Kazı hedefleri ve işçiler

15 ağustos'da Oymaağaç Höyük'te 10 x 10m büyüklüğünde olan açma 7383 ve 7384'de kazına başladık. Köyden gelen 12 işçi ve öğrencilerimizden T. Etesami, S. Reichmuth ve S. Secer bizim „field director“ Matthias Flender tarafından yönetildi. Hangi açmaları açacağımıza 2005-06 yüzey araştırmaların sonuçları ve jeomagnetik haritaya göre karar verdik. Jeomagnetik harita'da gözüken tepede olan büyük mabetin güney tarafında karmakarışık bir durum olduğu için tam orada kazının başlamasını düşündük.

Kazı bitene kadar 30 Eylül'de üç işçi daha aldık ve açma 7284, 7385 ve 7484'de kazmaya başladık. Kazı tecrübesi olmamasına rağmen M. Flender'in dersleri ile bütün işçiler arkeolojik kazı tekniklerini çok çabuk öğrendiler. Günde 8 saat çalıştık. Pazar günü yarım gün, pazartesi tatil oldu. İşçilerin organisasyonu agustos ayında Ankara'daki „Karlık“ güvenlik firmasından,



eylül ayında Vezirköprü'deki değerli muhasebecimiz Remziye Hn.'dan yapıldı. Onlara çok teşekkür etmek istiyoruz.

04 Stratigrafi ve buluntuları

Yüzey araştırmanın sonuçları höyüğün stratigrafisi belli olmasına rağmen bize bir sürpriz oldu, çünkü hemen üst tabakanın (*Tabaka I*) altında sarımsı bir toprağın içinde hiç beklemediğimiz Roma döneme ait bir mezarlık çıktı (*Tabaka II*).



Kare yada dikdörtgen mezar çukurları Hitit mabetlerin sert duvarlarının içine kesilmişti. Ayrıca kireç taşlar'dan yapılmış olan mezar sandıklar bulunur. Hemen yüzeyin altında olan iskeletler saban demirlerinden tahrip edilmişti, mesela bir kafatasının ön kısmı tamamen kesilmişti. En iyi durumda olan mezarların 210x90x100 cm büyük olan no. 7384:009'dir. Bunun duvarları taşlardan yapılmıştır ve güneybatı tarafında bir taş stel durur. Mezarın içinde 15 iskelet çok dikkatli koyulmuştur. Toplam 9 mezarın içinde 63 insan bulundu. Özellikle 3 mezarın içinde 42 insan bulunmuştu Hacettepe Üniversitesinden gelen antropologlarımız Doç. Dr. Yılmaz Erdal ve Utku

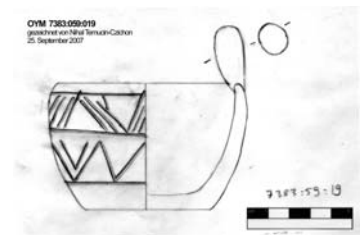
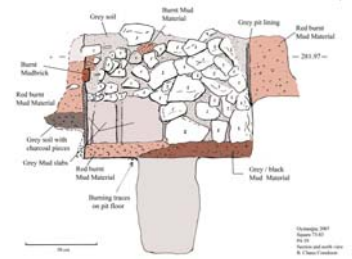
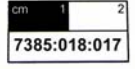


Arıkan'ın düşüncelerine göre genellikle 30 ile 40 yaşlarında olan erkek ve kadınlar ve çok fazla çocuklar bulunur. Ölü hediyeleri çok az sayıda elimize geçti (bir okucu, iki bronz küpe, kumaş ve tahta kalıntıları). Kültepe ve özellikle Perge mezarlıkları ile kıyasladıktan sonra Oymaağaç Höyüğü mezarlığı Roma dönemine ait tarihlendi. Bu mezarlığın herhalde Oymaağaç Höyüğü'nün doğu taraftaki yamaçlarda bulunan Roma çiftliklerine bağlı olduğu düşündük. 2005-06 yüzey araştırma yaparken orada Roma dönemi ait tuğlaları ve kırmızı astarlı çanak çömlek parçaları bulunmuştu.

Gri renkli çukurlar mezarlardan daha eski bir zamanı ait (*Tabaka III*). Canak çömlek ve küçük buluntuları göre Geç, Orta ve Erken Demir Çağı ait olmazsi lazım. Toplam 3 açmada 60 çukur rastlanmıştır.



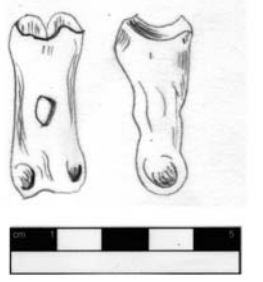
Çok fazla yuvarlak çukurlar bulundu. Tas veya kerpiç döşeli duvarları olan çukurlar çok az (7383:010, 013, 017) var. Bir adet kireç tabanlı bir çukur bulundu (7383:077). Çukur No. 7383:059 icinde 11 adet tahrip olmamış küp ve kaplara rastlanmıştır. Tipolojiye göre az bilenen Erken Demir Çağına ait olması lazım.



Demir Çağı küçük buluntuların arasında en fazla ağırşaklar, delikli ayak kemikleri (phalangae) ve makaralar bulunmuştur. Bir çukurun içinde Hitit dönemine ait hiyeroglifli bir damga mühür parçası elimize geçti. Bozuk olduğu için sadece „Hatti bölgesi“ okunabildi.



OYM 7383:021:006
gezeichnet von Nihal Temucin-Czichon
22. September 2007



Çukurların dışında Demir Çağına ait olan binalar şimdiye kadar keşfetmedildi. Aslında 2005-06 yüzey araştırma yaparken o bölgede 90% Demir Çağı ait çanak çömlek parçaları topladık ve kalın bir demir tabaka tahmin ettik. Belki bu evler höyüğün başka bir bölgesinde bulunur yada saban demirlerinden tamamen tahrip edilmişti.



Çukurların altında her taraf kırmızı yanmış ve bozulmuş kerpiç duvar kalıntıları, beyaz taş duvar kalıntıları ve kalın sıva parçaları gözüküyor. Bunlar Orta ve Geç Tunç Çağı, yani Hitit mabet binasına aittir (*Tabaka IV*). Simdiye kadar Hitit mabetin güneybatı köşesi meydana çıkarıldı. Mabetin dış duvarı 5,2m kalın bir “kasemat“-duvar’dır. Mabetin en az iki konstrüksiyon zamanları var. Mabetin geç dönemde „konglomerat“-duvarlarından yapılmıştı.



Mabetin eski halinde büyük temel taşların üzerinde kerpiç duvarlar, taş duvarlar ve duvarları güçlendiren tahtaları bulunuyordu. Bir test açmada Eski Tunç zamanına gidene kadar taş temelleri gözüküyordu, yani mabet herhalde Eski Tunç zamanında kurulmuştu.



Simdiye kadar mabete ait sadece bir taban rastlamıştı. Bu taban temiz ve düzgün'dür ve mabetin dış duvarların etrafında bulunuyor. Tabanın üzerinde bir kül tabaka ve külin içinde çatı'den düşen yanmış tahta parçaları rastlanmıştı. Dendrokronolojik bir analiz için onların bir kısmı Amerikanın Cornell Üniversitesinin Dendro-Laboratuvarı'na gönderildi.



Mabetin güney batı kösesinin önünde bir taş duruyor. Aynı bir motif hala Oymağaç köy evlerinin köşelerde bulunuyor. Amac koruma'dır, köşe geçen hayvanlar, arabalar köşe duvarlarına çarpıp ve bozulmasını önlemek içindir.

Hitit küyük buluntularından bir sürü minyatür kaplar enteresan'dır. Herhalde mabet'deki tanrıya sadakaların sunmak için kullanılmaktadır. Ayrıca bir sayma tableti („counting tablet“) daha bulmuştu.



7383 icinde olan test açmada gördüğümüz gibi mabetin kuruluş tarihi Eski Tunç Çağına aittir (*Tabaka V*). Ama Höyüğün yerleşme tarihi herhalde daha eski'dir, yani Kalkolitik dönemine ait (*Tabaka VI*), çünkü küçük buluntuların arasında bir kaç tane pişmiş kil'den yapılmış olan „calculi/token“ ve üç mermer bilezik parçaları bulunmuştu. Özellikle mermer bilezikler İç Anadolu'da Kalkolitik döneminden sonra bulunmaktadır.



05 Kazı sonuçları ve soruları

Birinci kazı sezonu bitikten sonra Oymaağaç Höyüğün yerleşme tarihi daha net gözüküyor. Büyük olasılıkla Höyüğün yerleşme tarihi Kalkolitik dönemde başlıyor ve Geç Demir Çağına kadar devam ediyor. Roma döneminde Oymaağaç Höyüğün platosu mezarlık olarak kullanıldı. Acma 7383 güney tarafında bulunan düşük bir kerpiç duvarın kalıntıları belki mezarlığın sınırı olarak kabul edilebilirdi. En geç yerleşme tabaka Geç'ten Erken Demir Çağına kadar ulaşılan çukurlardan tanımlandı. Onun mimarlığı nerede oluyor önümüzdeki yıllarda açıklamamız lazım. Belki saban demirlerinden tamamen çıkarıldı yada höyüğün başka bölgelerinde bulunur. Büyük bir bina, herhalde bir Hitit mabeti Geç ve Orta Tunç Çağı ait. Bir kaç kere restore edilmiş dış duvarı en geç dönemde 5,2 m kalınlığında bir „kasemat“-duvarı'dır. Batı ve güney tarafında temiz bir taban bulunur. Tabanın içinde ve mabetin köşesinin önünde bir tahta sütun koymak için bir delik gözüküyor. Tabanın üzerinde

Roma Çağı

Demir Çağı

Geç ve Orta Tunç
Çağı

yanmış tahta parçaları dolu olan bir kül tabakası ve düşmüş kerpiç duvar parçaları keşfetildi. Mabetin büyük temel taşların üzerinde bulunan ağaç gövdeleri kilerin tabanı olabilir. Öyleyse çok enteresan'dır çünkü Ortaköy sarayındaki kilerde büyük bir arşiv bulundu. Onu da önümüzdeki yılda takip etmemiz lazım. Temel konstrüksyona göre mabet binası Eski Tunç zamanında kurulmuştu. Kalkolitik dönemde ait küçük bulutuları, özellikle mermer bilezikler ve calculi Oymaağaç Höyüğü'nün yerleşme başlangıcının Kalkolitik döneme ait olduğu öğrenildi.

Eski Tunç Çağı

Kalkolitik Çağı

06 Metodlar

Kazımızda „loci“ler en büyük rol oynuyorlar. Bir „locus“ stratigrafinin en küçük kısmıdır. Kazı alanı temizledikten sonra toprağın rengi ve duruma göre ilk „loci“ belirtilmiştir. Genellikle höyüğün otların altında hemen çukurlar, mezarlar ve kerpiç duvarların parçaları görünür. Onlara hep ayrı loci numaraları verilir. Önce en geç loci'de çalışılır. Onlar bitirince daha eski loci'lerle devam edilir.



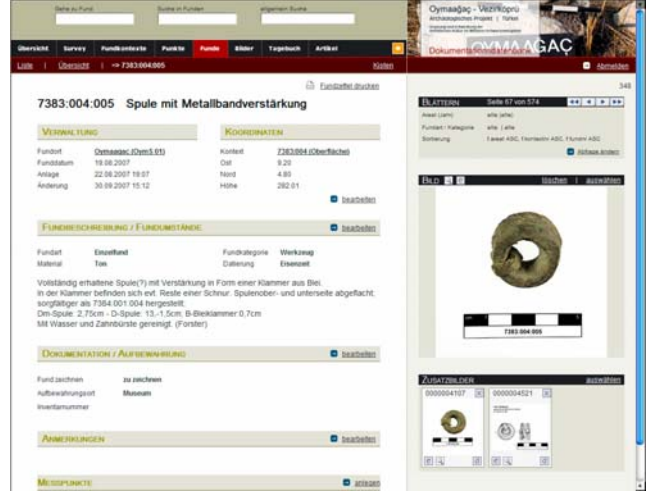
Bütün kazı işleri açma müdürlerden günlük krokilerle, detaylı fotoğraflarla ve yoğun yazılar ile belgelendi. Tabakaların tabanları ve açmaların veya çukurların duvarları ölçülü çizgilerle (1:20), detaylı ve büyük merdivenden çekilen genel görüntülü fotoğraflar ile belgelendi. Her locus'tan çanak çömlek, hayvan veya insan kemikleri ve topraklar toplandı. Gerekirse kül veya tahta veya başka maddeler analiz için toplanır.



Hafif yağmurlar bize çok yardım ettiler çünkü yağmurdan sonra toprağın renkleri daha iyi gözüküyorlar. Özellikle çukurların ve mezarların kenarları çok net tanınabildi.



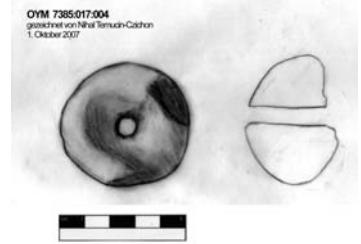
Oymaağaç dokümantasyon sisteminin en önemli parçası C. Forster'den özel hazırladığı ve internette bağlı bir veritabanıdır.



Bütün yazılar, fotoğraflar, çizgiler, krokiler onun içinde toplanır. Bütün kazıya katılan üyeler „password“ ile veritabanının içine girebilirler ve kendi işlerini yapabilirler. Aynı zamanda höyükte veya kazı evinde çalışan arkeologlar, New York'taki dendrokronolojili analiz yapanlar, Hacettepe'de çalışan antropologlar, Tübingen'de çalışan palaeobotanikçi veya Münih'deki oturan zoo-arkeolog veritabanı kullanıp kendi araştırmalarını yapabilirler. Yakında bütün arkeoloji ile ilgelenen insanlar için veritabanının bazı bölümlerini (ms. küçük buluntu bölümü) açık bırakmayı istiyoruz.

Antropologların iziniyle mezarların bazıları çizgiyle bazıları fotogrammetri metod ile belgelendi. Fotogrammetri metod kullanıldığı için kazılarına daha çabuk devam edilir çünkü gerekli olan iskelet çizgileri kazıdan sonra fotoğraflardan yapılabilir.

Fotogrammetri metodlar aynı zamanda açma profillerini belgelenmek



için çok büyük bir destek oldu. Kazı sonuçlarının hakkında çalışıldığı zaman hem profilin çizgileri hem profilin düzeltilmiş olan fotoğrafları kontrol edebilir.

İki günlük bir ziyaret için Ankara'dan Kubit firmasından gelen Ertan İter 3 D scanner ile 7383 açmasında bir test yaptı. Sonuç olarak Hitit mabetin güneybatı köşesinden bir 3 D model çıktı. Bütün mabeti kazdıktan sonra bu metodun daha büyük bir etki ve faydası olacak. Scannerin kullanılışı 10 dakikalık bir film'de belegelendi. Yakında bizim düzelttiğimiz web sayfasında www.nerik.de görülebilir.



07 Kazı alanının korunması ve bekçi

Kazı bitikten sonra temsilcimiz Necati Kodalagın anlaşmasıyla açmalarımızın bazı kısımleri hafif bir toprak tabakasıyla korundu. 2008 kazı sezonunda onun yerinde sağlam bir çatı yapmayı düşünüyoruz.



Kazı alanı ve yakında olan yığılmış toprak bahçe parmaklığıyla kapatıldı ve bir giriş kapısı yapıldı. Oymaağaç Höyüğü gelen ziyaretçiler için kazı alanında bir bilgi levhası konulacaktır.

Bekçi olarak Oymaağaç köyünden Mevlüt Öztürk seçtik.

08 Misafirler ve Medyalar

Oymaağaç ve Vezirköprü insanların çok meraklı olduğu için kazı alanının her çalışma günü saat üçe kadar misafirler için açık olduğunu ve kazı ilgili bilgiler verileceğini söyledik. Hem gruplar (örneğin Oymaağaç camının imami ve onun arkadaşlar), hem tek insanlar bu durumdan faydalandılar. Samsun-Nevşehir Gençlik Merkezi Değişimi Programında 28 öğrenciler geldi ve kazı ilgili bilgiler aldılar. Emekli asker komutanı Hakki Kavsak'ın yönettiği bir spor grubu Vezirköprü'den koşarak bizim çalışmalarımızı ziyaret edip onun hakkında bir röportaj yaptılar. Resmi misafirler olarak Prof. Dr. Önder Bilgi, İkiztepe'nin Kazı Başkanı, Yüksel Ünal, Samsun Kültür ve Turizm Ofisin müdürü, Adem Arslan, Vezirköprü'nün kaymakamı, Berlin'den gelen Prof. Volkert Haas, Dr. Wegner und Frank Petzke, Würzburg'den Dr. Jared Miller ve Doc. Dr. Latife Summerer, Pompeiopolis'in Kazı Başkanı geldiler. İhlas Haber Ajansı geldikten sonra „Cumhuriyet“ gazetesinde Oymaağaç Höyük ilgili bir yazı çıktı. Ayrıca „Halk“ ve „Özlem“ gazetelerinde Oymaağaç kazı sonuçları hakkında yayınlar vardı. Kazı başlamadan önce bizim web sayfamız www.nerik.de 800 Türk kişi tarafından ziyaret edilmişti.

Kazı bitikten sonra kazı başkanı Doç. Dr. Rainer Czichon Samsun Ondokuz Mayıs Üniversitesinde „Oymaağaç -Nerik kazı projesi 2007“ adlı bir konferans



sundu. 21 oçak 2008'de Teknik Üniversite Dresden'de Oymaağaç kazı sonuçları ve kullanılan teknikleri hakkında bir konuşma yapacak.

09 Samsun Arkeoloji Müzesinde olan işler

Eylül ayında Hititologumuz Prof. Dr. Jörg Klinger bir hafta için Oymaağaç'a geldi ve Samsun Arkeoloji Müzesinde olan 2006 yılında yüzey araştırma yaparken bulunan çivi yazılı tablet parçaları okudu. Bir parça çok kötü durumda olduğu için çok fazla bilgiler alamadı. Ama yüzey araştırmanın son gününde bulunan tablet üzerinde „Neriğin hava tanrısı için bir fedakarlık“ okuyabildi. Bu tablet bizim için çok önemli, çünkü ilk defa „Nerik“, yani Oymaağaç Höyüğün tahmin edildiği Hitit ismi, geçiyor.

